

บทที่ 2

ข้อมูลพื้นฐาน

2.1 สรุปสถานการณ์อุทกภัยในพื้นที่สำรวจ

คณะทำงานได้รวบรวมข้อมูลสรุปสถานการณ์อุทกภัยในบริเวณพื้นที่ทำการสำรวจ ได้แก่ จังหวัดสุราษฎร์ธานี นครศรีธรรมราช พัทลุง สงขลา ปัตตานี และตรัง จากศูนย์วิจัย กรมป้องกันและบรรเทาสาธารณภัย โดยใช้ข้อมูล ณ วันที่ 10 พฤศจิกายน ปี พ.ศ. 2553 โดยมีรายละเอียด ดังนี้

2.1.1 จังหวัดสุราษฎร์ธานี มีสถานการณ์อุทกภัยในพื้นที่ 19 อำเภอ 128 ตำบล 858 หมู่บ้าน ราษฎรได้รับความเดือดร้อน 59,936 ครัวเรือน 200,345 คน มีผู้เสียชีวิต 6 ราย (อ.ไชยา 2 ราย อ.พุนพิน 2 ราย อ.บ้านนาเค็ม 1 ราย อ.กาญจนดิษฐ์ 1 ราย) สิ่งสาธารณประโยชน์ได้รับความเสียหาย บ้านเรือนเสียหายทั้งหลัง 2 หลัง เสียหายบางส่วน 1,332 หลัง พื้นที่การเกษตรเสียหาย 37,979 ไร่ ปศุสัตว์ 1,589 ตัว บ่อปลา 651 บ่อ ถนน 385 สาย สะพาน/คอสะพาน 43 แห่ง ฝาย/ท่านบ 3 แห่ง วัด 4 แห่ง ท่อระบายน้ำ 42 แห่ง ดังนี้ (รูปที่ 1)

(1) อำเภอเมือง 3 ตำบล 18 หมู่บ้าน ได้แก่ ตำบลขุนทะเล มะขามเตี้ย และตำบลวัดประดู่ ราษฎรได้รับความเดือดร้อน 20 ชุมชน 1,000 ครัวเรือน 5,000 คน (เผ่าระวังน้ำท่วมฉับพลัน)

(2) อำเภอพนม 3 ตำบล 21 หมู่บ้าน ได้แก่ ตำบลคลองชะอุ่น (หมู่ที่ 1 – 13) พังกาญจน์ (หมู่ที่ 3) และตำบลคันยาน (หมู่ที่ 4–8) ราษฎรได้รับความเดือดร้อน 565 ครัวเรือน 2,150 คน (เผ่าระวังน้ำท่วมฉับพลัน)

(3) อำเภอเคียนซา 4 ตำบล 17 หมู่บ้าน ได้แก่ ตำบลพ่วงพรมคร (หมู่ที่ 3 – 9, 11 – 13) และตำบลบ้านเสด็จ (หมู่ที่ 3, 4, 9, 11, 15) ราษฎรได้รับความเดือดร้อน 475 ครัวเรือน 2,143 คน (เผ่าระวังน้ำท่วมฉับพลัน)

(4) อำเภอพุนพิน 14 ตำบล 53 หมู่บ้าน ราษฎรได้รับความเดือดร้อน 3,042 ครัวเรือน 9,371 คน มีผู้เสียชีวิต 2 ราย คือ นายเอียด เพชรชื่น อายุ 94 ปี จมน้ำเสียชีวิต และด.ช.พงษ์ศักดิ์ พรหมพะเนาว์ อายุ 13 ปี จมน้ำเสียชีวิต (เผ่าระวังน้ำท่วมฉับพลัน)

(5) อำเภอวิภาวดี 2 ตำบล 31 หมู่บ้าน ได้แก่ ตำบลตะกุกเหนือ (หมู่ที่ 1,2,7,9,13) และตำบลตะกุกใต้ (หมู่ที่ 2,6,13) ราษฎรได้รับความเดือดร้อน 500 ครัวเรือน 1,419 คน (เผ่าระวังน้ำป่าไหลหลาก และดินถล่ม)

(6) อำเภอเวียงสระ 5 ตำบล 28 หมู่บ้าน ได้แก่ ตำบลคลองฉนวน (หมู่ที่ 1,3,6,7,12) ท่งหลวง (หมู่ที่ 3,4,6,11,12,13) เวียงสระ (หมู่ที่ 6,7,10) บ้านส้อง (หมู่ที่ 7,14,17) เขานิพันธ์ (หมู่ที่ 2,4) และตำบลท่าข้าม ราษฎรได้รับความเดือดร้อน 420 ครัวเรือน 2,100 คน (เผ่าระวังน้ำท่วมฉับพลัน)

(7) อำเภอพระแสง 7 ตำบล 74 หมู่บ้าน ได้แก่ ตำบลไทรโสภา (หมู่ที่ 3,5,6,8) อิบัน (หมู่ที่

1,5,7,8) ลินปูน (หมู่ที่ 1 -5) และตำบลสิงห์เจริญ ราษฎรได้รับความเดือดร้อน 1,220 ครัวเรือน 3,660 คน (เผ่าละวังน้ำท่วมฉับพลัน)

(8) อำเภอท่าฉาง 6 ตำบล 46 หมู่บ้าน ได้แก่ ตำบลท่าฉาง (หมู่ที่ 1-5) ท่าเคย (หมู่ที่ 1-11) คลองไทร (หมู่ที่ 1-9) เขาก่าน (หมู่ที่ 1-6) เสวียด (หมู่ที่ 1-9) และตำบลปากกลุ่ย (หมู่ที่ 1-6) ราษฎรได้รับความเดือดร้อน 650 ครัวเรือน 5,100 คน (เผ่าละวังน้ำท่วมฉับพลัน)

(9) อำเภอกาญจนดิษฐ์ 13 ตำบล 117 หมู่บ้าน ราษฎรได้รับความเดือดร้อน 13,637 ครัวเรือน 43,603 คน มีผู้เสียชีวิต 1 ราย คือ นายสว่าง พลเพชร อายุ 55 ปี จมน้ำเสียชีวิต (เผ่าละวังน้ำท่วมฉับพลัน)

(10) อำเภอบ้านนาสาร 10 ตำบล 64 หมู่บ้าน ได้แก่ ตำบลนาสาร พรุพี หุ่นเตา ลำพูน ท่าชี ควนศรี ควนสุบรรณ คลองปราบ น้ำพุ หุ่นเตาใหม่ เพิ่มพูนทรัพย์ ราษฎรได้รับความเดือดร้อน 1,277 ครัวเรือน 4,957 คน (เผ่าละวังน้ำป่าไหลหลากและดินถล่ม)

(11) อำเภอไชยา 9 ตำบล 54 หมู่บ้าน ได้แก่ ตำบลตลาดไชยา พุมเรียง เลม็ด เวียง หุ่น ป่าเว ตะกรบ โมถ่าย และตำบลปากหมาก ราษฎรได้รับความเดือดร้อน 17,235 ครัวเรือน 48,800 คน มีผู้เสียชีวิต 2 ราย คือ ค.ช.ฉัตรมงคล แดงลาด อายุ 13 ปี จมน้ำเสียชีวิต และนายปรีชา หิตนาเค อายุ 52 ปี จมน้ำเสียชีวิต (เผ่าละวังน้ำป่าไหลหลากและดินถล่ม)

(12) อำเภอดอนสัก 4 ตำบล 41 หมู่บ้าน ได้แก่ ตำบลชลคราม ดอนสัก ไชยคราม และตำบลชลคราม ราษฎรได้รับความเดือดร้อน 6,673 ครัวเรือน 26,518 คน สถานการณ์ยังคงมีน้ำท่วมสูงประมาณ 2 เมตร(เผ่าละวังน้ำท่วมฉับพลัน)

(13) อำเภอบ้านตาขุน 3 ตำบล 21 หมู่บ้าน ได้แก่ ตำบลพระแสง พรุไทย และตำบลเขาวง ราษฎรได้รับความเดือดร้อน 189 ครัวเรือน 856 คน สถานการณ์ทั่วไปฝนหยุดตกแล้ว แต่ยังมีน้ำท่วมประมาณ 20 ซม.(เผ่าละวังน้ำท่วมฉับพลัน)

(14) อำเภอบ้านนาเดิม 4 ตำบล 26 หมู่บ้าน ได้แก่ ตำบลบ้านนา ท่าเรือ ทรัพย์ทวี และตำบลนาใต้ ราษฎรได้รับความเดือดร้อน 331 ครัวเรือน 1,404 คน มีผู้เสียชีวิต 1 ราย คือ นายจำเริญ รักบำรุง อายุ 30 ปีจมน้ำเสียชีวิต(เผ่าละวังน้ำท่วมฉับพลัน)

(15) อำเภอกีรีรัฐนิคม 8 ตำบล 85 หมู่บ้าน ได้แก่ ตำบลน้ำหัก บ้านยาง ถ้ำสิงขร ท่าขนอน บ้านท่าเนียบ ท่ากระดาน กะเปา และตำบลย่านยาว ราษฎรได้รับความเดือดร้อน 2,300 ครัวเรือน 6,900 คน (เผ่าละวังน้ำท่วมฉับพลัน)

(16) อำเภอเกาะพะงัน 2 ตำบล 14 หมู่บ้าน ได้แก่ ตำบลเกาะพะงัน และตำบลบ้านใต้ ราษฎรได้รับความเดือดร้อน 1,250 ครัวเรือน 2,250 คน(เผ่าละวังน้ำท่วมฉับพลัน)

(17) อำเภอชัยบุรี 4 ตำบล 29 หมู่บ้าน ได้แก่ ตำบลคลองน้อย สองแพรก ชัยบุรี และตำบล ไทรทอง ราษฎรได้รับความเดือดร้อน 120 ครัวเรือน 450 คน (เผ่าละวังน้ำท่วมฉับพลัน)

(18) อำเภอกะสมุย 7 ตำบล 38 หมู่บ้าน ได้แก่ ตำบลอ่างทอง ลิปะน้อย ตลิ่งงาม หน้าเมือง มะเร็ต บ่อผุด และตำบลแม่น้ำ ความเสียหายอยู่ระหว่างสำรวจ(เผ่าละวังน้ำท่วมฉับพลัน)

(19) อำเภอท่าชนะ 6 ตำบล 81 หมู่บ้าน ได้แก่ ตำบลท่าชนะ สมอทอง คลองพา ประสงค์ คันชูลี และตำบลวัง ราษฎรได้รับความเดือดร้อน 8,090 ครัวเรือน 30,400 คน เกิดดินแยกตัว เผ่าละวังดินถล่ม ชอยทับสมิง บ้านในทับ หมู่ที่ 11 ตำบลคลองพา อำเภอท่าชนะ อพยพประชาชน 90 ครัวเรือน 400 คน (เผ่าละวังน้ำป่าไหลหลาก และดินถล่ม)

2.1.2 จังหวัดนครศรีธรรมราช มีสถานการณ์อุทกภัยในพื้นที่ 23 อำเภอ 164 ตำบล 1,275 หมู่บ้าน ราษฎรได้รับความเดือดร้อน 70,462 ครัวเรือน 228,413 คน อพยพประชาชน 1,571 คน (กลับแล้ว) สิ่งสาธารณประโยชน์ได้รับความเสียหาย บ้านเรือนเสียหายทั้งสิ้น 19 หลัง เสียหายบางส่วน 2,417 หลัง อาคารพาณิชย์ 5 แห่ง โรงงาน 2 แห่ง ขยายยนต์ 7 คัน ปศุสัตว์ 13,953 ตัว สัตว์ปีก 24,763 ตัว พื้นที่การเกษตร 218,790 ไร่ บ่อปลา/กึ่ง 5,503 บ่อ ถนน 1,852 สาย สะพาน 61 แห่ง ฝ่าย/ทำนบ/ผนังกันน้ำ 47 แห่ง เหมือง 3 แห่ง วัด 39 แห่ง โรงเรียน 27 แห่ง สถานที่ราชการ 23 แห่ง บ่อน้ำ/อ่างเก็บน้ำ 186 แห่ง ท่อระบายน้ำ 169 แห่ง มีผู้เสียชีวิต 8 ราย (อ.พิปูน 1 ราย อ.ท่าศาลา 1 ราย อ.สิชล 2 ราย อ.ฉะพรวนรา 1 ราย อ.หัวไทร 1 ราย อ.ปากพนัง 1 ราย อ.ฉวาง 1 ราย) ดังนี้ (รูปที่ 2)

(1) อำเภอหัวไทร 11 ตำบล 99 หมู่บ้าน ราษฎรได้รับความเดือดร้อน 1,850 ครัวเรือน 7,250 คน มีผู้เสียชีวิต 1 ราย คือ ด.ช.เจตนิพันธ์ ทองศรี อายุ 5 ปี (สถานการณ์คลี่คลายแล้ว อยู่ระหว่างฟื้นฟู) (เผ่าละวังน้ำท่วมฉับพลัน)

(2) อำเภอลานสกา 5 ตำบล 14 หมู่บ้าน ราษฎรได้รับความเดือดร้อน 120 ครัวเรือน 362 คน (เผ่าละวังน้ำป่าไหลหลาก และดินถล่ม)

(3) อำเภอสิชล 9 ตำบล ราษฎรได้รับความเดือดร้อน 4,000 ครัวเรือน 12,000 คน มีผู้เสียชีวิต 2 ราย คือ ด.ช.จักรพงษ์ แซ่ขอ อายุ 8 ปี จมน้ำเสียชีวิต และนายรุ่งอรุณ จันทรมณี อายุ 38 ปี จมน้ำเสียชีวิต (เผ่าละวังน้ำป่าไหลหลาก และดินถล่ม)

(4) อำเภอพิปูน 5 ตำบล 24 หมู่บ้าน ราษฎรได้รับความเดือดร้อน 525 ครัวเรือน 1,500 คน มีผู้เสียชีวิต 1 ราย คือ นายสุรินทร์ รียาพันธุ์ อายุ 42 ปี จมน้ำเสียชีวิต (เผ่าละวังน้ำป่าไหลหลาก และดินถล่ม)

(5) อำเภอชะอวด 9 ตำบล ราษฎรได้รับความเดือดร้อน 1,205 ครัวเรือน 6,696 คน (เผ่าละวังน้ำท่วมฉับพลัน)

(6) อำเภอนบอม 3 ตำบล 24 หมู่บ้าน ราษฎรได้รับความเดือดร้อน 1,930 ครัวเรือน 7,710 คน (เผ่าละวังน้ำป่าไหลหลาก และดินถล่ม)

(7) อำเภออบพิศา 4 ตำบล 38 หมู่บ้าน ราษฎรได้รับความเดือดร้อน 1,100 ครัวเรือน 4,500 คน (เผ่าละวังน้ำป่าไหลหลาก และดินถล่ม)

(8) อำเภอร่อนพิบูลย์ 5 ตำบล 13 หมู่บ้าน ราษฎรได้รับความเดือดร้อน 378 ครัวเรือน 1,850 คน (เผ่าละวังน้ำป่าไหลหลาก และดินถล่ม)

(9) อำเภอเมืองนครศรีธรรมราช 13 ตำบล ราษฎรได้รับความเดือดร้อน 280 ครัวเรือน 840 คน (เผ่าละวังน้ำท่วมฉับพลัน)

(10) อำเภอจุฬาภรณ์ 5 ตำบล ความเสียหายอยู่ระหว่างสำรวจ (เผ่าละวังน้ำท่วมฉับพลัน)

(11) อำเภอทุ่งสง 10 ตำบล 67 หมู่บ้าน ราษฎรได้รับความเดือดร้อน 1,028 ครัวเรือน 3,116 คน (เผ่าละวังน้ำท่วมฉับพลัน)

(12) อำเภอท่าศาลา 10 ตำบล 68 หมู่บ้าน ราษฎรได้รับความเดือดร้อน 5,614 ครัวเรือน 26,518 คน มีผู้เสียชีวิต 1 ราย คือ นายจรัส เศรษฐ อายุ 83 ปี จมน้ำเสียชีวิต (เผ่าละวังน้ำท่วมฉับพลัน)

(13) อำเภอดำพระนนทรา 2 ตำบล 4 หมู่บ้าน ราษฎรได้รับความเดือดร้อน 200 ครัวเรือน 600 คน มีผู้เสียชีวิต 1 ราย คือ นายสำเริง วงศ์จินดา อายุ 62 ปี จมน้ำเสียชีวิต (เผ่าละวังน้ำท่วมฉับพลัน)

(14) อำเภอช้างกลาง 3 ตำบล 36 หมู่บ้าน ราษฎรได้รับความเดือดร้อน 294 ครัวเรือน 950 คน (เผ่าละวังน้ำท่วมฉับพลัน)

(15) อำเภอปากพนัง 16 ตำบล 141 หมู่บ้าน ราษฎรได้รับความเดือดร้อน 2,100 ครัวเรือน 5,500 คน มีผู้เสียชีวิต 1 ราย คือ ค.ช.เนติภัทร รัตนพงศ์ อายุ 10 ปี จมน้ำเสียชีวิต (เผ่าละวังน้ำท่วมฉับพลัน)

(16) อำเภอพระพรหม 4 ตำบล 40 หมู่บ้าน ราษฎรได้รับความเดือดร้อน 1,050 ครัวเรือน 3,141 คน (เผ่าละวังน้ำท่วมฉับพลัน)

(17) อำเภอพรหมคีรี 5 ตำบล หมู่ที่ 27 ราษฎรได้รับความเดือดร้อน 2,161 ครัวเรือน 5,888 คน (เผ่าละวังน้ำป่าไหลหลาก และดินถล่ม)

(18) อำเภอฉวาง 10 ตำบล 47 หมู่บ้าน มีผู้เสียชีวิต 1 ราย คือ นายแดง จัตุรัส อายุ 67 ปี จมน้ำเสียชีวิต ความเสียหายอยู่ระหว่างสำรวจ (เผ่าละวังน้ำป่าไหลหลาก และดินถล่ม)

(19) อำเภอบางขัน 3 ตำบล 13 หมู่บ้าน ราษฎรได้รับความเดือดร้อน 200 ครัวเรือน 800 คน (เผ่าละวังน้ำท่วมฉับพลัน)

(20) อำเภอนาบอน 3 ตำบล 26 หมู่บ้าน ราษฎรได้รับความเดือดร้อน 866 ครัวเรือน 3,464 คน (สถานการณ์คลี่คลายแล้ว อยู่ระหว่างฟื้นฟู) (เผ่าละวังน้ำท่วมฉับพลัน)

(21) อำเภอทุ่งใหญ่ 7 ตำบล 23 หมู่บ้าน ความเสียหายอยู่ระหว่างสำรวจ (เผ่าละวังน้ำท่วมฉับพลัน)

(22) อำเภอเชียรใหญ่ 10 ตำบล (ความเสียหายอยู่ระหว่างสำรวจ) (เผ่าละวังน้ำท่วมฉับพลัน)

(23) อำเภอเฉลิมพระเกียรติ (ความเสียหายอยู่ระหว่างสำรวจ) (เผ่าละวังน้ำท่วมฉับพลัน)

✱เกิดสถานการณ์ดินสไลด์ปิดทางถนนสายหลัก เส้นทางระหว่างนครศรีฯ – สุราษฎร์ฯ (4 พ.ย. 53) มี 1 จุด คือ บริเวณบ้านเขาฝ้าย ม.2 ต.ทุ่งไส อ.ลิซล เกิดเหตุ เวลาประมาณ 08.30 น. โดยไม่มีผู้บาดเจ็บและเสียชีวิต ขณะนี้ได้มีเทศบาล อบต. อปพร. และแขวงการทางจังหวัดนครศรีธรรมราชได้ดำเนินการแก้ไขเปิดเส้นทางสัญจรได้ตามปกติ

✱สถานการณ์ดินสไลด์ 1 จุด คือ บริเวณบ้านคลองเหรง ม.6 ต.ควนทอง อ.ขนอม เกิดเหตุ เวลาประมาณ 09.00 น. สาเหตุขุดภูเขาคลองเหรงพังเป็นทาง กว้างประมาณ 20 เมตร ระยะทางเป็นช่วง ๆ ประมาณ 8 กิโลเมตร ประชาชนได้รับผลกระทบ 30 ครัวเรือน 100 คน นายอำเภอได้จัดเจ้าหน้าที่อพยพประชาชนไปอยู่ในที่ปลอดภัย ไม่มีผู้บาดเจ็บและเสียชีวิต บ้านเรือนเสียหายทั้งหมด 1 หลัง และได้มอบถุงยังชีพเบื้องต้น 100 ชุด

2.1.3 จังหวัดพัทลุง มีสถานการณ์อุทกภัยในพื้นที่ 11 อำเภอ 65 ตำบล 670 หมู่บ้าน 45 ชุมชน ราษฎรได้รับความเดือดร้อน 29,442 ครัวเรือน 94,626 คน อพยพแล้ว 342 ครัวเรือน 1,488 คน สิ่งสาธารณประโยชน์ได้รับความเสียหาย บ้านเรือนได้รับความเสียหาย 9,498 หลัง 221 คูหา ถนน 490 สาย สะพาน 23 แห่ง ท่อระบายน้ำ 53 แห่ง สถานที่ราชการ 8 แห่ง โรงเรียน 119 แห่ง พื้นที่การเกษตรคาดว่าจะได้รับความเสียหาย 482,330 ไร่ บ่อปลา/กุ้ง 1,122 บ่อ ปศุสัตว์ 21,495 ตัว สัตว์ปีก 16,077 ตัว มีผู้เสียชีวิต 7 ราย บาดเจ็บ 50 คน (อ.บางแก้ว 4 ราย อ.ปากพะยูน 3 ราย) ดังนี้ (รูปที่ 3)

(1) อำเภอเขาชัยสน 5 ตำบล 58 หมู่บ้าน ได้แก่ ตำบลห่านโพธิ์ (หมู่ที่ 1-12) เขาชัยสน (หมู่ที่ 1-14) โคม่วง (หมู่ที่ 1-15) ควนขุน (หมู่ที่ 1-10) และตำบลจองถนน (หมู่ที่ 1-7) (ฝักระวังน้ำท่วมฉับพลัน)

(2) อำเภอป่าบอน 5 ตำบล 50 หมู่บ้าน ได้แก่ ตำบลป่าบอน วังใหม่ ทุ่งนารี หนองธง และตำบลโคกทราย (ความเสียหายอยู่ระหว่างการสำรวจ) (ฝักระวังน้ำท่วมฉับพลัน)

(3) อำเภอกงหรา 5 ตำบล 45 หมู่บ้าน ตำบลคลองเฉลิม ชะรัด คลองทรายขาว กองหรา และตำบลสมหวัง (ความเสียหายอยู่ระหว่างการสำรวจ) (ฝักระวังน้ำป่าไหลหลาก และดินถล่ม)

(4) อำเภอดงมะดะ 3 ตำบล 33 หมู่บ้าน ตำบลคลองใหญ่ แม่ขี และตำบลดงมะดะ (ความเสียหายอยู่ระหว่างการสำรวจ) (ฝักระวังน้ำป่าไหลหลาก และดินถล่ม)

(5) อำเภอศรีบรรพต 3 ตำบล 30 หมู่บ้าน ตำบลตะพาน เขาย่า และตำบลเขาปู่ (ความเสียหายอยู่ระหว่างการสำรวจ) (ฝักระวังน้ำป่าไหลหลาก และดินถล่ม)

(6) อำเภอกวนขนุน 12 ตำบล 129 หมู่บ้าน ได้แก่ ตำบลชะมวง (หมู่ที่ 1-16) กวนขนุน (หมู่ที่ 1-9) มะกอกเหนือ (หมู่ที่ 1-9) โตนดด้วน (หมู่ที่ 1-11) พนมวัง (หมู่ที่ 1-8) แพรกหา (หมู่ที่ 1-8) แหลมโตนด (หมู่ที่ 1-9) ทะเลน้อย (หมู่ที่ 1-10) ดอนทราย (หมู่ที่ 1-11) นาขยาด (หมู่ที่ 1-12) ปันแด (หมู่ที่ 1-13) และตำบลพนางตุง (หมู่ที่ 1-13) (ฝักระวังน้ำท่วมฉับพลัน)

(7) อำเภอปากพะยูน 7 ตำบล 65 หมู่บ้าน ตำบลปากพะยูน (หมู่ที่ 1-11) ฝาละมี (หมู่ที่ 1-6) ดอนทราย (หมู่ที่ 1-6) เกาะหมาก (หมู่ที่ 1-13) ดอนประดู่ (หมู่ที่ 1-9) เกาะนางคำ (หมู่ที่ 1-9) และตำบลหารเทา (หมู่ที่ 1-11) มีผู้เสียชีวิต 3 ราย คือ นายดาววุฒ ทองสุกแสง อายุ 53 ปี จมน้ำเสียชีวิต นายสมปอง ไชยรักษ์ อายุ 58 ปี จมน้ำเสียชีวิต และนายวิรัช แก่นแก้ว อายุ 57 ปี จมน้ำเสียชีวิต (เฝ้าระวังน้ำท่วมฉับพลัน)

(8) อำเภอป่าพะยอม 4 ตำบล 39 หมู่บ้าน ตำบลลานข่อย (หมู่ที่ 1-9) ป่าพะยอม (หมู่ที่ 1-7) บ้านพร้าว (หมู่ที่ 1-10) และตำบลเกาะเต่า (หมู่ที่ 1-13) (ระดับน้ำลดลง)

(9) อำเภอบางแก้ว 3 ตำบล 34 หมู่บ้าน ได้แก่ ตำบลโคกสัก (หมู่ที่ 1-13) ท่ามะเดื่อ (หมู่ที่ 1-7) และตำบลนาปะขอ (หมู่ที่ 1-14) มีผู้เสียชีวิต 3 ราย คือ ค.ช.ชรเทพ หนูจิต อายุ 2 ปี จมน้ำเสียชีวิต ค.ญ.ซอพิณอะห์ หมัดหมน อายุ 10 ปี จมน้ำเสียชีวิต และค.ช.อะหมัด หวังอาหลี อายุ 7 ปี จมน้ำเสียชีวิต และ ค.ช.ธนาฤทธิ์ เวฬุบรรพ อายุ 2 ขวบ จมน้ำเสียชีวิต (ความเสียหายอยู่ระหว่างการสำรวจ) (เฝ้าระวังน้ำท่วมฉับพลัน)

(10) อำเภอศรีนครินทร์ 4 ตำบล 43 หมู่บ้าน ได้แก่ ตำบลชุมพล (หมู่ที่ 1-14) บ้านนา (หมู่ที่ 1-12) ลำสินธุ์ (หมู่ที่ 1-9) และตำบลอ่างทอง (หมู่ที่ 1-8) (ความเสียหายอยู่ระหว่างการสำรวจ) (เฝ้าระวังน้ำป่าไหลหลาก และดินถล่ม)

(11) อำเภอเมืองพัทลุง 13 ตำบล 144 หมู่บ้าน ได้แก่ ตำบลท่าแค (หมู่ที่ 1-12) ปรางหมู่ (หมู่ที่ 1-9) ควนมะพร้าว (หมู่ที่ 1-16) ชัยบุรี (หมู่ที่ 1-13) นาโหนด (หมู่ที่ 1-11) ดำนาน (หมู่ที่ 1-15) นาท่อม (หมู่ที่ 1-8) ลำปำ (หมู่ที่ 1-11) ร่มเมือง (หมู่ที่ 1-9) พญาขัน (หมู่ที่ 1-10) ท่ามิหรำ (หมู่ที่ 1-10) โคกชะงาย (หมู่ที่ 1-19) และตำบลเขา (หมู่ที่ 1-11) (ความเสียหายอยู่ระหว่างการสำรวจ) (เฝ้าระวังน้ำท่วมฉับพลัน)

2.1.4 จังหวัดสงขลา มีสถานการณ์อุทกภัย 16 อำเภอ 12 เทศบาล 119 ตำบล 1,054 หมู่บ้าน ราษฎรได้รับความเดือดร้อน 280,270ครัวเรือน 840,668 คน อพยพ 38,328 คน บ้านเรือนราษฎรเสียหายทั้งสิ้น 520 หลัง เสียหายบางส่วน 42,192 หลัง อาคารพาณิชย์ 53 ห้อง โรงงาน 16 แห่ง โรงแรม 1 แห่ง ยานยนต์ 28,472 คัน เรือประมงได้รับความเสียหาย 480 ลำ ปศุสัตว์ 7,896 ตัว สัตว์ปีก 115,810 ตัว บ่อปลา 4,568 บ่อ พื้นที่การเกษตร 188,445 ไร่ สิ่งสาธารณประโยชน์ได้รับความเสียหาย ถนน 1,104 สาย สะพาน/คอสะพาน 177 แห่ง ทันบก/พนังกั้นน้ำ 31 แห่ง เขื่อน 21 แห่ง วัด/มัสยิด 164 แห่ง โรงเรียน 212 แห่ง สถานที่ราชการ 85 แห่ง บ่อน้ำ 46 แห่ง แนวกันคลื่น 5 แห่ง ท่อระบายน้ำ 136 แห่ง มีผู้เสียชีวิต 27 ราย (อ.เมือง 3 ราย อ.สิงหนคร 6 ราย อ.หาดใหญ่ 9 ราย อ.จะนะ 5 ราย อ.บางกล่ำ 1 ราย อ.คลองหอยโข่ง 1 ราย อ.นาทวี 1 ราย อ.กระแสสินธุ์ 1 ราย) ดังนี้ (รูปที่ 4)

(1) อำเภอสะบ้าย้อย 9 ตำบล 1 เทศบาล 62 หมู่บ้าน ได้แก่ ตำบลบาโรย ท่งพ้อ สะบ้าย้อย ชารคีรี เขาแดง เปียน บ้านโนนค คูหา จะแหน และ ทด.สะบ้าย้อย ราษฎรได้รับความเดือดร้อน 3,639ครัวเรือน 10,917 คน (สถานการณ์คลี่คลายแล้วอยู่ระหว่างฟื้นฟู) (เฝ้าระวังน้ำท่วมฉับพลัน)

(2) อำเภอสะเดา 8 ตำบล 53 หมู่บ้าน ได้แก่ ตำบลปาดังเบซาร์ สำนักแก้ว ปริก พังลา ท่งหมอ ท่าโพธิ์ เขามีเกียรติ และตำบลคลองแงะ (ความเสียหายอยู่ระหว่างการสำรวจ) (สถานการณ์คลี่คลายแล้ว อยู่ระหว่างฟื้นฟู) (เฝ้าระวังน้ำท่วมฉับพลัน)

(3) อำเภอลำดวนใหญ่ 9 ตำบล 5 เทศบาล 124 หมู่บ้าน ราษฎรได้รับความเดือดร้อน 124,015 ครัวเรือน 315,947 คน มีผู้เสียชีวิต 9 ราย คือ นายสุนทร แก้วจากร อายุ 51 ปี ถูกไฟฟ้าดูด และนางกลอยใจ นิมนวล อายุ 67 ปี จมน้ำเสียชีวิต นายนิยม โหมิตศกกุล อายุ 74 ปี ถูกไฟฟ้าดูด ค.ช. โษขุน (ตรวจสอบนามสกุล) จมน้ำเสียชีวิต นายอรัญ ชูธานี อายุ 47 จมน้ำเสียชีวิต นายพิน กมลศรี อายุ 61 ปี จมน้ำเสียชีวิต ค.ณ. พกษา ตะชะวะโร อายุ 14 ปี ถูกไฟฟ้าดูด นายชื่น หอมจันทร์ ซ็อกเสียชีวิตจากเหตุวตภัย ค.ณ. นัยนา ศรีพวง ถูกไฟฟ้าดูด (สถานการณ์คลี่คลายแล้ว อยู่ระหว่างฟื้นฟู) (เฝ้าระวังน้ำป่าไหลหลากน้ำท่วมฉับพลัน)

(4) อำเภอนาทวี 1 เทศบาล 10 ตำบล 92 หมู่บ้าน ได้แก่ ตำบลฉาง นาทวี นาหมอศรี คลองทราย ปลักหนู ท่าประคู้ สะท้อน ทับช้าง ประกอบ และตำบลคลองขวาง ราษฎรได้รับความเดือดร้อน 17,714 ครัวเรือน 62,323 คน มีผู้เสียชีวิต 1 ราย คือ นางสาวพร โสภณ อายุ 4 ปี จมน้ำเสียชีวิต (ความเสียหายอยู่ระหว่างการสำรวจ) (สถานการณ์คลี่คลายแล้ว อยู่ระหว่างฟื้นฟู) (เฝ้าระวังน้ำท่วมฉับพลัน)

(5) อำเภอลองหอยโข่ง 4 ตำบล 23 หมู่บ้าน ได้แก่ ตำบลคลองหอยโข่ง ท่งลาน โคกม่วง และตำบลคลองหลา ราษฎรได้รับความเดือดร้อน 6,556 ครัวเรือน 20,940 คน มีผู้เสียชีวิต 1 ราย คือ นางสาวสิดิต แก้วนิล อายุ 52 ปี จมน้ำเสียชีวิต (ความเสียหายอยู่ระหว่างการสำรวจ) (สถานการณ์คลี่คลายแล้ว อยู่ระหว่างฟื้นฟู) (เฝ้าระวังน้ำท่วมฉับพลัน)

(6) อำเภอจะนะ 1 เทศบาล 14 ตำบล 139 หมู่บ้าน มีผู้เสียชีวิต 5 ราย คือ ว่าที่ ร.ต. วัชรรัตน์ บุญฤทธิ์ อายุ 33 ปี (ปลัดอำเภอจะนะ เสียชีวิตขณะปฏิบัติหน้าที่ช่วยเหลือผู้ประสบภัย) นายพนม ปานซ้าย อายุ 42 ปี จมน้ำเสียชีวิต ค.ช. สิทธิเดช กลิ่นรอด อายุ 2 ปี จมน้ำเสียชีวิต นายสุโก มามะ อายุ 75 ปี จมน้ำเสียชีวิต และ น.ส. สีเกะ เหล็นนุ้ย อายุ 40 ปี จมน้ำเสียชีวิต (ความเสียหายอยู่ระหว่างการสำรวจ) (สถานการณ์คลี่คลายแล้ว อยู่ระหว่างฟื้นฟู) (เฝ้าระวังน้ำท่วมฉับพลัน)

(7) อำเภอรัตภูมิ 1 เทศบาล 5 ตำบล 63 หมู่บ้าน ราษฎรได้รับความเดือดร้อน 18,833 ครัวเรือน 45,384 คน (ความเสียหายอยู่ระหว่างการสำรวจ) (สถานการณ์คลี่คลายแล้ว อยู่ระหว่างฟื้นฟู) (เฝ้าระวังน้ำท่วมฉับพลัน)

(8) อำเภอเมืองสงขลา 1 เทศบาล 5 ตำบล 48 หมู่บ้าน เรือประมงได้รับความเสียหาย 29 ลำ ราษฎรได้รับความเดือดร้อน 36,028 ครัวเรือน 119,567 คน มีผู้เสียชีวิต 3 ราย คือ นางสาวเล็ก ชโลธร

อายุ 78 ปี เป็นลมจมน้ำ นายปราโมทย์ ชูบัวทอง อายุ 39 ปี จมน้ำเสียชีวิต และค.ช.อิสเรศ บัวงาม อายุ 8 ปี ไฟคลอก (สถานการณ์คลี่คลายแล้ว อยู่ระหว่างฟื้นฟู) (เผ่าระวังน้ำท่วมฉับพลัน)

(9) อำเภอควนเนียง 4 ตำบล 46 หมู่บ้าน ได้แก่ ตำบลรัตภูมิ ควนโศ ห้วยลึก และตำบลบางเหรียง ราษฎรได้รับความเดือดร้อน 4,439 ครัวเรือน 13,357 คน (ความเสียหายอยู่ระหว่างการสำรวจ) (ยังคงมีน้ำท่วมขังในที่ลุ่มต่ำริมทะเลสาบสงขลา) (เผ่าระวังน้ำท่วมฉับพลัน)

(10) อำเภอบางกล่ำ 4 ตำบล 36 หมู่บ้าน ได้แก่ ตำบลบางกล่ำ ท่าช้าง แม่ทอม และตำบลบ้านหาร ราษฎรได้รับความเดือดร้อน 9,310 ครัวเรือน 28,629 คน มีผู้เสียชีวิต 1 ราย คือ ค.ญ.ศุภพิชญ์ พงษ์พินิจนันท์ อายุ 2 ปี จมน้ำเสียชีวิต (สถานการณ์คลี่คลายแล้ว อยู่ระหว่างฟื้นฟู) (ระดับน้ำลดลง)

(11) อำเภอสทิงพระ 11 ตำบล 79 หมู่บ้าน ราษฎรได้รับความเดือดร้อน 11,536 ครัวเรือน 48,732 คน (ยังคงมีน้ำท่วมขังในที่ลุ่มต่ำริมทะเลสาบสงขลา)

(12) อำเภอระโนด 12 ตำบล 73 หมู่บ้าน ได้แก่ ตำบลระโนด คลองแดน ตะเคียว ะวะ ท่าบอน บ้านใหม่ บ่อตรุ ปากแตระ พังยาง บ้านขาว วัดสน และตำบลแดนสงวน ราษฎรได้รับความเดือดร้อน 12,757 ครัวเรือน 38,200 คน (ความเสียหายอยู่ระหว่างการสำรวจ) (ยังคงมีน้ำท่วมขังในที่ลุ่มต่ำริมทะเลสาบสงขลา)

(13) อำเภอลี้ 10 ตำบล 89 หมู่บ้าน ราษฎรได้รับความเดือดร้อน 10,319 ครัวเรือน 32,327 คน มีผู้เสียชีวิต 6 ราย คือ นางบุปผา บุญรังสี อายุ 63 ปี ค.ช.พิพัฒน์พงษ์ บุญรังสี อายุ 3 ปี ค.ช.พิพัฒน์ ณรงค์ อายุ 3 ปี นางวรรณุช เชี่ยวแก้ว อายุ 30 ปี ค.ช.กฤษณ์ชนพล เชี่ยวแก้ว อายุ 11 เดือน ทั้งหมดติดลมตึงเสียชีวิต นางอารีย์ สุขะบุณพันธ์ อายุ 42 ปี จมน้ำเสียชีวิต (ยังคงมีน้ำท่วมขังในที่ลุ่มต่ำริมทะเลสาบสงขลา)

(14) อำเภอนาหม่อม 4 ตำบล 18 หมู่บ้าน ได้แก่ ตำบลนาหม่อม พิจิตร ทุ่งขมิ้น และตำบลคลองหรีง ราษฎรได้รับความเดือดร้อน 3,050 ครัวเรือน 10,418 คน (สถานการณ์คลี่คลายแล้ว อยู่ระหว่างฟื้นฟู) (เผ่าระวังน้ำท่วมฉับพลัน)

(15) อำเภอเทพา 7 ตำบล 67 หมู่บ้าน ได้แก่ ตำบลเทพา ปากบาง เกาะสะบ้า ลำไพล สะกอม ท่าม่วง และตำบลวังใหญ่ ราษฎรได้รับความเดือดร้อน 16,966 ครัวเรือน 70,193 คน (สถานการณ์คลี่คลายแล้ว อยู่ระหว่างฟื้นฟู) (เผ่าระวังน้ำท่วมฉับพลัน)

(16) อำเภอกระแสสินธุ์ 4 ตำบล 22 หมู่บ้าน ได้แก่ ตำบลเกาะใหญ่ โรงเขิงแส และตำบลกระแสสินธุ์ ราษฎรได้รับความเดือดร้อน 3,830 ครัวเรือน 12,225 คน มีผู้เสียชีวิต 1 ราย คือ นายริดไชยสาดี อายุ 49 ปี จมน้ำเสียชีวิต (ยังคงมีน้ำท่วมขังในที่ลุ่มต่ำริมทะเลสาบสงขลา)

2.1.5 จังหวัดปัตตานี มีสถานการณ์อุทกภัยในพื้นที่ 12 อำเภอ 100 ตำบล 432 หมู่บ้าน ราษฎรได้รับความเดือดร้อน 28,980 ครัวเรือน 114,989 คน ประชากรอพยพรวม 770 ครัวเรือน 3,544 คน สิ่งสาธารณประโยชน์ได้รับความเสียหาย บ้านเรือนเสียหายทั้งสิ้น 119 หลัง เสียหายบางส่วน 4,646 หลัง

ถนน 187 สาย สะพาน 5 แห่ง ฝาย/แหล่งน้ำ 15 แห่ง โรงเรียน 48 แห่ง วัด/มัสยิด 25 แห่ง สถานที่ราชการ 21 แห่ง บ่อน้ำตื้น 1,649 บ่อ ปศุสัตว์ 36,007 ตัว สัตว์ปีก 8,143 ตัว บ่อปลา/กึ่ง 1,268 บ่อ กระชัง 12 กระชัง เรือประมง 24 ลำ มีผู้เสียชีวิต 5 ราย (อ.เมือง 2 ราย อ.หนองจิก 1 ราย อ.ยะรัง 2 ราย) ดังนี้ (รูปที่ 5)

(1) อำเภอเมืองปัตตานี 10 ตำบล 65 หมู่บ้าน ราษฎรได้รับความเดือดร้อน 9,325 ครัวเรือน 38,450 คน เสียชีวิต 1 คน มีผู้เสียชีวิต 2 ราย คือ นายมะแอ ตาเฮ อายุ 39 ปี ดันไม้ล้มทับ ค.ญ.ศินานาง อิสโร อายุ 10 เดือน จมน้ำเสียชีวิต (เผ่าละวังน้ำท่วมฉับพลัน)

(2) อำเภอโคกโพธิ์ 12 ตำบล 16 หมู่บ้าน ราษฎรได้รับความเดือดร้อน 2,300 ครัวเรือน 9,200 คน อพยพประชาชนแล้ว 62 ครอบครัว ถนนเสียหาย 60 สาย สะพาน 5 แห่ง ฝาย 9 แห่ง โรงเรียน 7 แห่ง วัด 1 แห่ง พื้นที่การเกษตร 15,718 ไร่ (เผ่าละวังน้ำท่วมฉับพลัน)

(3) อำเภอแม่ลาน 3 ตำบล 22 หมู่บ้าน ราษฎรได้รับความเดือดร้อน 2,429 ครัวเรือน 12,145 คน ถนน 12 สาย พื้นที่การเกษตรเสียหาย 1,883 ไร่ (เผ่าละวังน้ำท่วมฉับพลัน)

(4) อำเภอมายอ 13 ตำบล 53 หมู่บ้าน ราษฎรได้รับความเดือดร้อน 2,477 ครัวเรือน 10,054 คน ถนนเสียหาย 35 สาย วัด 2 แห่ง สถานที่ราชการ 8 แห่ง พื้นที่การเกษตร 723 ไร่ (เผ่าละวังน้ำท่วมฉับพลัน)

(5) อำเภอสายบุรี 11 ตำบล 64 หมู่บ้าน ราษฎรได้รับความเดือดร้อน 1,632 ครัวเรือน 6,528 คน พื้นที่การเกษตร 2,750 ไร่ (เผ่าละวังน้ำท่วมฉับพลัน)

(6) อำเภอกะพ้อ 3 ตำบล 27 หมู่บ้าน ราษฎรได้รับความเดือดร้อน 503 ครัวเรือน 2,012 คน (เผ่าละวังน้ำท่วมฉับพลัน)

(7) อำเภอยะรัง 2 ตำบล 6 หมู่บ้าน ราษฎรได้รับความเดือดร้อน 330 ครัวเรือน 1,220 คน มีผู้เสียชีวิต 2 ราย คือ ค.ช.อับรอเอ็ง เจมะ อายุ 6 ปี จมน้ำเสียชีวิต น.ส.พิรดา เจาะยาปา อายุ 17 ปี จมน้ำเสียชีวิต (เผ่าละวังน้ำท่วมฉับพลัน)

(8) อำเภอหนองจิก 11 ตำบล 28 หมู่บ้าน ราษฎรได้รับความเดือดร้อน 2,622 ครัวเรือน 10,488 คน อพยพประชาชนแล้ว 80 ครัวเรือน 230 คน มีผู้เสียชีวิต 1 ราย คือ นางกีเยะ มะเซ็ง อายุ 69 ปี ถูกไฟฟ้าดูด (เผ่าละวังน้ำท่วมฉับพลัน)

(9) อำเภอยะหริ่ง 15 ตำบล 56 หมู่บ้าน ราษฎรได้รับความเดือดร้อน 200 ครัวเรือน 1,000 คน (เผ่าละวังน้ำท่วมฉับพลัน)

(10) อำเภอปะนาเระ 9 ตำบล 26 หมู่บ้าน ราษฎรได้รับความเดือดร้อน 1,284 ครัวเรือน 1,840 คน (เผ่าละวังน้ำท่วมฉับพลัน)

(11) อำเภอไม้แก่น 4 ตำบล 17 หมู่บ้าน ราษฎรได้รับความเดือดร้อน 252 ครัวเรือน 1,008 คน บ้านเสียหายบางส่วน 11 หลัง ถนนเสียหาย 3 สาย โรงเรียน 2 แห่ง วัด 3 แห่ง สถานที่ราชการ 3 แห่ง พื้นที่การเกษตร 255 ไร่ (เผ่าละวังน้ำท่วมฉับพลัน)

(12) อำเภอทุ่งยางแดง 4 ตำบล 25 หมู่บ้าน ราษฎรได้รับความเดือดร้อน 340 ครัวเรือน 1,360 คน บ้านเรือนเสียหายบางส่วน 1 หลัง โรงเรียน 1 แห่ง (เฝ้าระวังน้ำท่วมฉับพลัน)

2.1.6 จังหวัดตรัง มีสถานการณ์อุทกภัยในพื้นที่ 9 อำเภอ 8 เทศบาล 64 ตำบล 439 หมู่บ้าน ราษฎรได้รับความเดือดร้อน 20,800 ครัวเรือน 60,000 คน มีผู้เสียชีวิต 3 ราย (อ.ย่านตาขาว 2 ราย อ.ห้วยยอด 1 ราย) ดังนี้ (รูปที่ 6)

(1) อำเภอเมืองตรัง 14 ตำบล 2 เทศบาล 48 หมู่บ้าน ได้แก่ (เฝ้าระวังน้ำป่าไหลหลาก และดินถล่ม) ข้อมูลเพิ่มเติมจากสำนักงานสาธารณสุขจังหวัดตรัง

(2) อำเภอรษฎา 5 ตำบล 1 เทศบาล 50 หมู่บ้าน (เฝ้าระวังน้ำท่วมฉับพลัน)

(3) อำเภอนาโยง 6 ตำบล 1 เทศบาล 50 หมู่บ้าน ได้แก่ ตำบลช่อง (หมู่ที่ 3,4) ตำบลละมอ (หมู่ที่ 1,2,10) ตำบลนาโยงเหนือ (หมู่ที่ 1,4,5,7) ตำบลนาข้าวเสีย (หมู่ที่ 9) ตำบลโคกสะบ้า (หมู่ที่ 4) และในเขตเทศบาลตำบลนาโยงเหนือ (เฝ้าระวังน้ำป่าไหลหลาก และดินถล่ม)

(4) อำเภอห้วยยอด 13 ตำบล 3 เทศบาล 133 หมู่บ้าน อพยพประชาชนแล้ว 40 ครัวเรือน 100 คน มีผู้เสียชีวิต 1 ราย คือ นายพทิตย์ จริงจิตร อายุ 46 จมน้ำเสียชีวิต (เฝ้าระวังน้ำป่าไหลหลาก และดินถล่ม) ข้อมูลเพิ่มเติมจากสำนักงานสาธารณสุขจังหวัดตรัง

(5) อำเภอย่านตาขาว 8 ตำบล 1 เทศบาล 41 หมู่บ้าน อพยพประชาชน 30 ครัวเรือน 70 คน มีผู้เสียชีวิต 2 ราย คือ นายเปลื้อง เหมือนแก้ว อายุ 59 ปี จมน้ำเสียชีวิต และนายจิตร สดมิ่ง อายุ 71 จมน้ำเสียชีวิต (เฝ้าระวังน้ำป่าไหลหลาก และดินถล่ม)

(6) อำเภอวังวิเศษ 5 ตำบล 60 หมู่บ้าน ได้แก่ ตำบลวังมะปรางเหนือ (หมู่ที่ 1,8) ตำบล อ่าวตง (หมู่ที่ 1,3,8,13) ตำบลเขาวิเศษ (หมู่ที่ 7,10,12,13,18,19, 21) ตำบลท่าสะบ้า (หมู่ที่ 1,2,6,7,8,11) ตำบลวังมะปราง (หมู่ที่ 2,9,10) (เฝ้าระวังน้ำท่วมฉับพลัน)

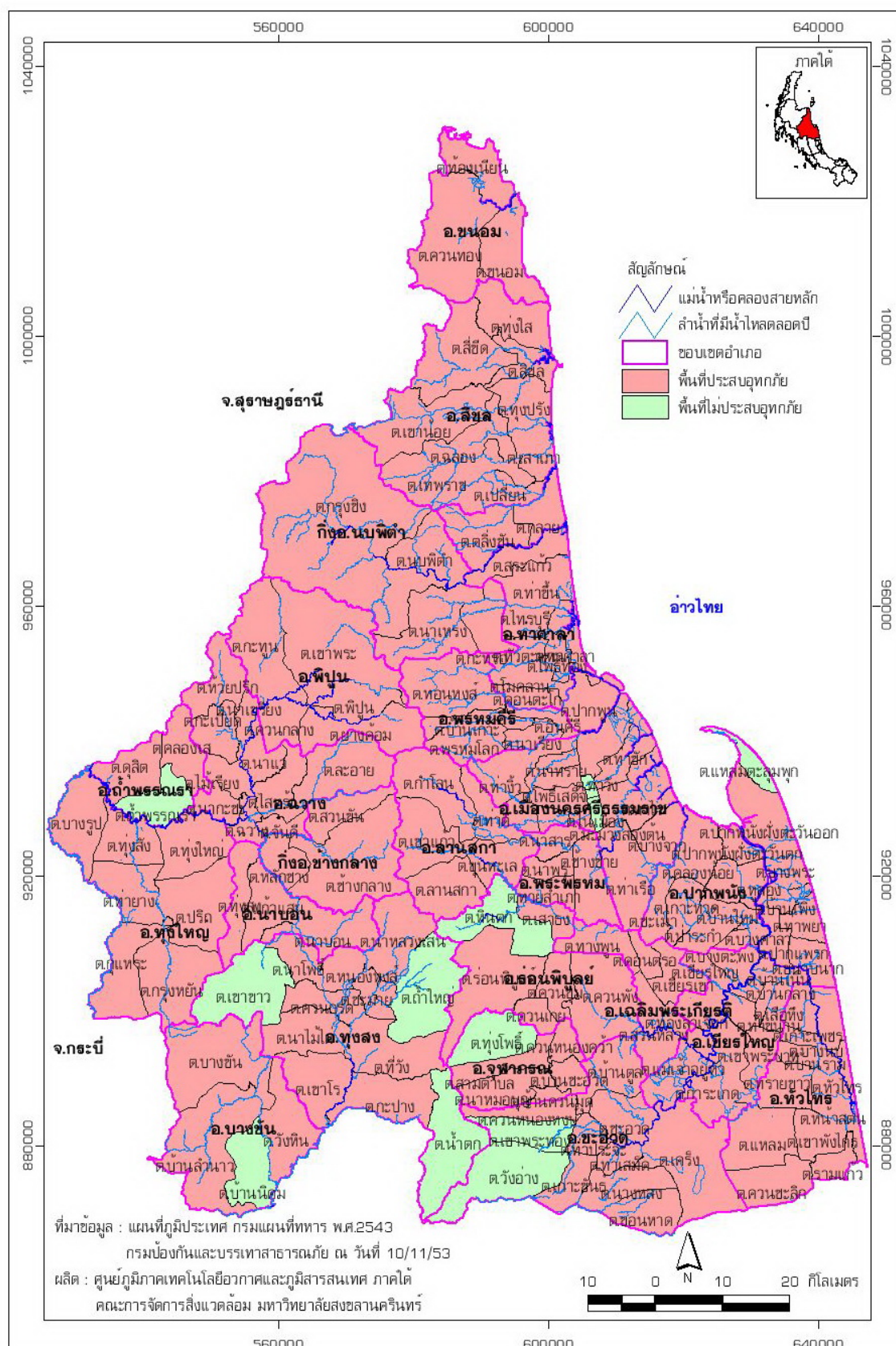
(7) อำเภอปะเหลียน 4 ตำบล 27 หมู่บ้าน (ความเสียหายอยู่ระหว่างสำรวจ) (เฝ้าระวัง น้ำป่าไหลหลาก และดินถล่ม) ข้อมูลเพิ่มเติมจากสำนักงานสาธารณสุขจังหวัดตรัง

(8) อำเภอกันตัง 3 ตำบล 17 หมู่บ้าน (ความเสียหายอยู่ระหว่างสำรวจ) (เฝ้าระวัง น้ำท่วมฉับพลัน) ข้อมูลเพิ่มเติมจากสำนักงานสาธารณสุขจังหวัดตรัง

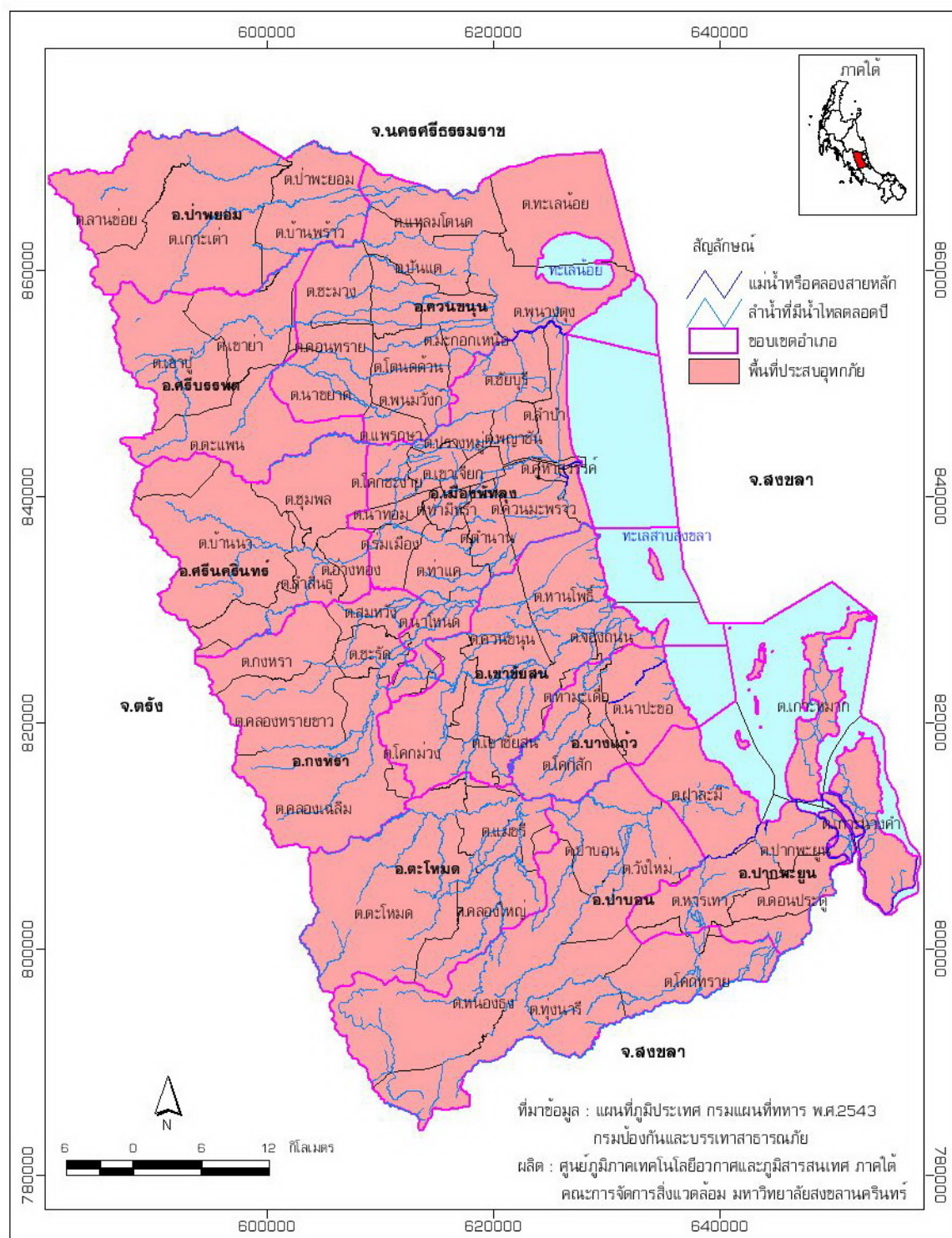
(9) อำเภอสิเกา 1 ตำบล 13 หมู่บ้าน (ความเสียหายอยู่ระหว่างสำรวจ) (เฝ้าระวัง น้ำท่วมฉับพลัน) ข้อมูลเพิ่มเติมจากสำนักงานสาธารณสุขจังหวัดตรัง



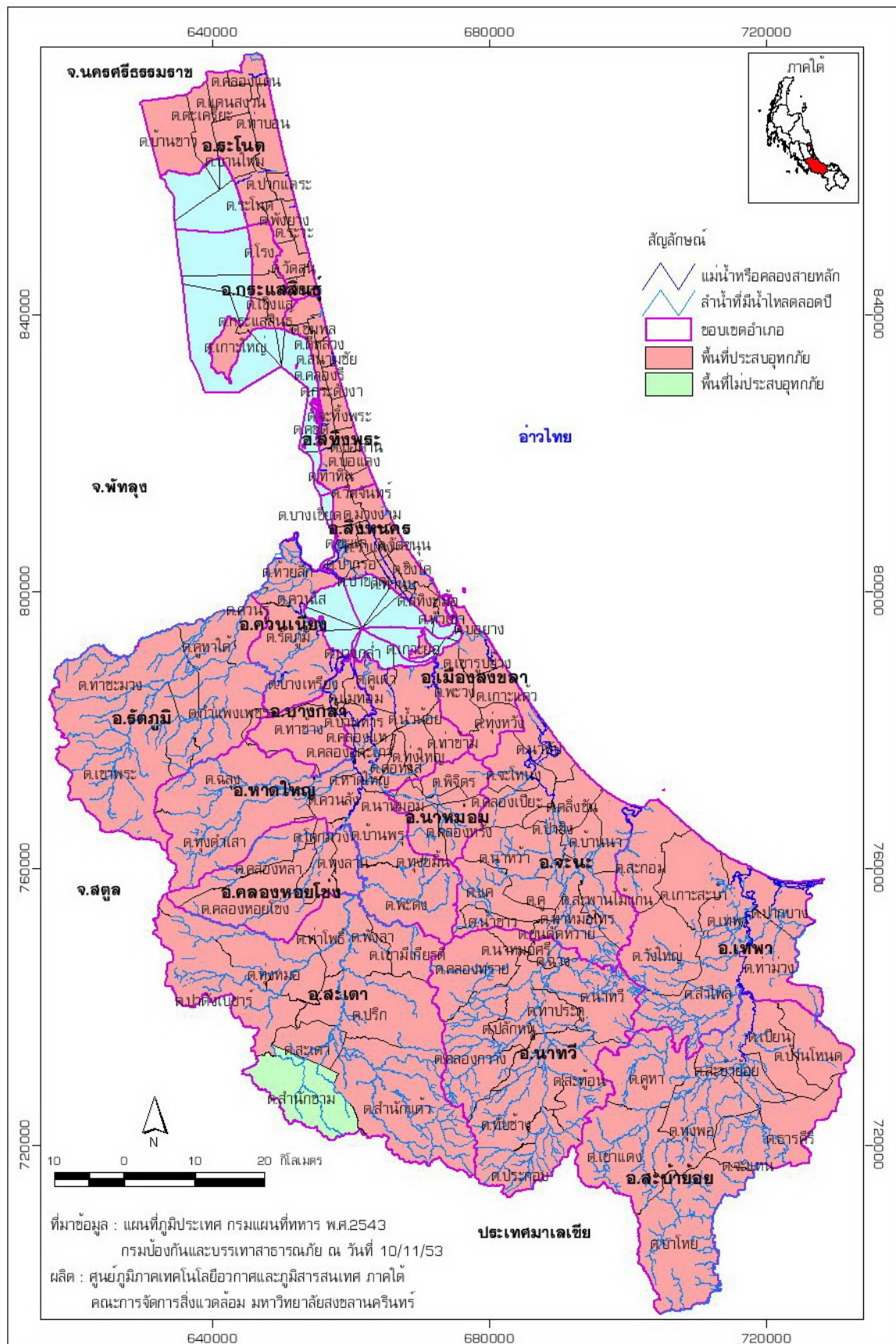
รูปที่ 1 แผนที่แสดงพื้นที่ประสบอุทกภัยตามเขตการปกครองจังหวัดสุราษฎร์ธานี ปี พ.ศ. 2553



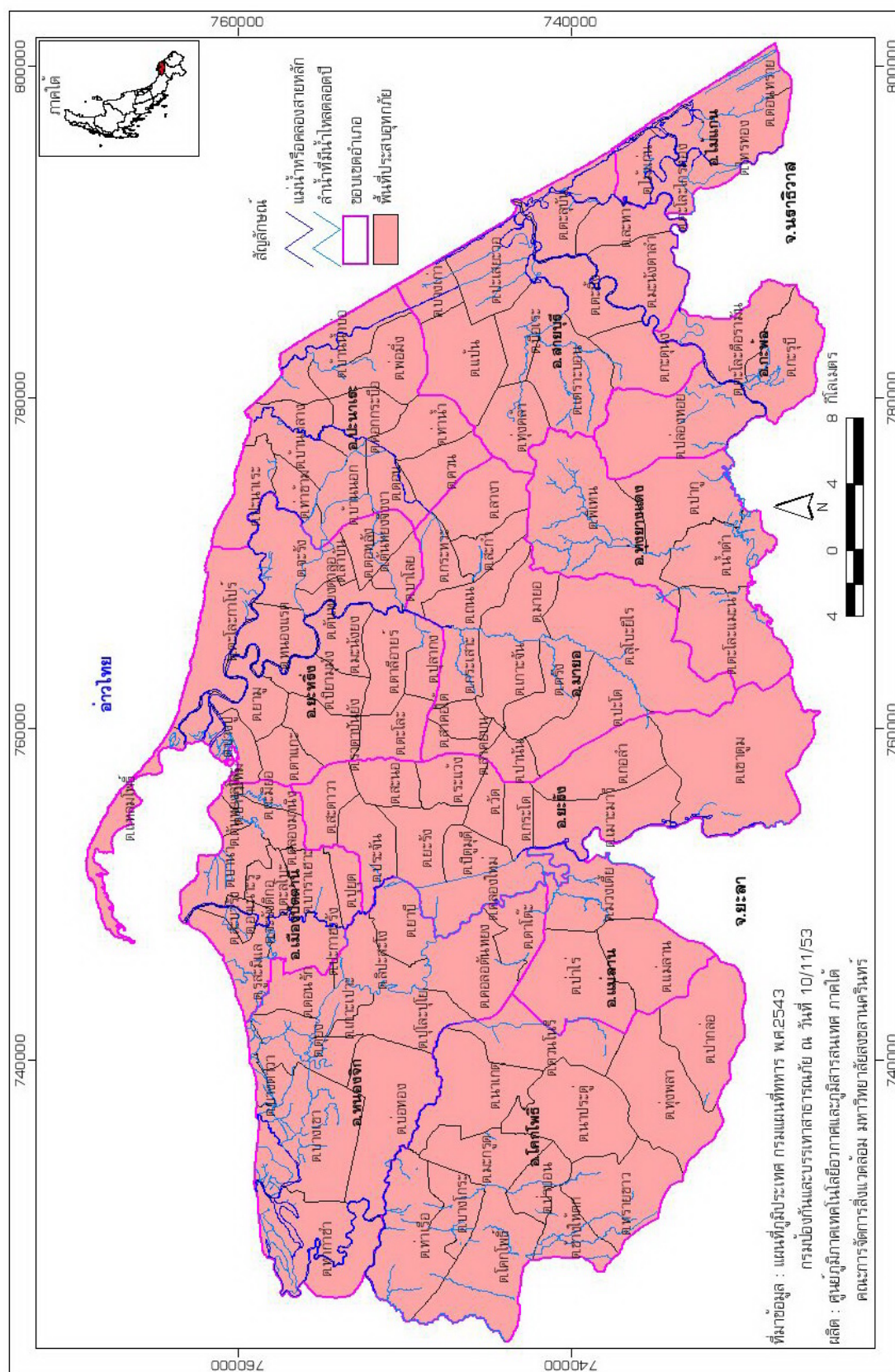
รูปที่ 2 แผนที่แสดงพื้นที่ประมงตกภัยตามเขตการปกครองจังหวัดนครศรีธรรมราช ปี พ.ศ. 2553



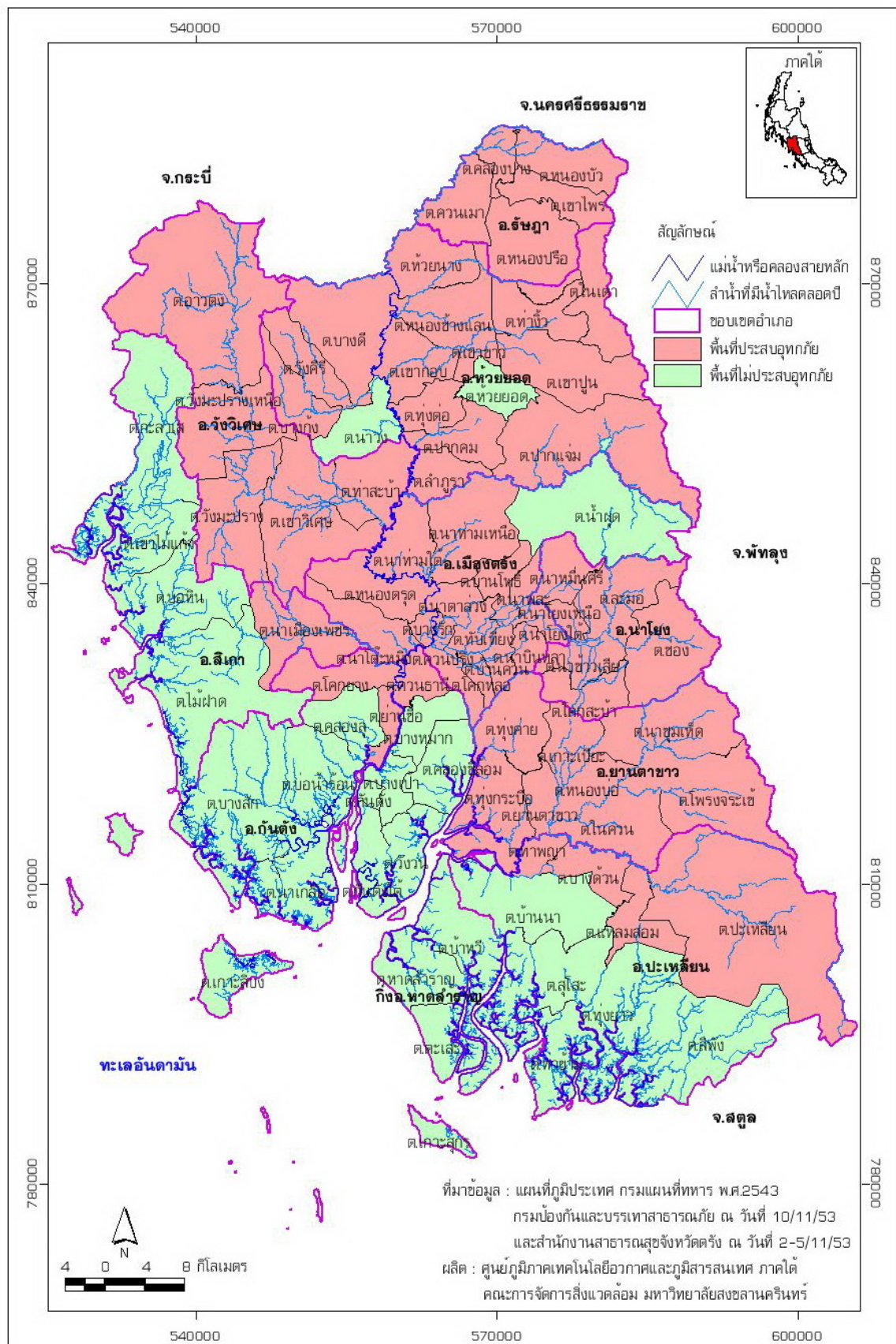
รูปที่ 3 แผนที่แสดงพื้นที่ประมงทกภัยตามเขตการปกครองจังหวัดพัทลุง ปี พ.ศ. 2553



รูปที่ 4 แผนที่แสดงพื้นที่ที่ประสบอุทกภัยตามเขตการปกครองจังหวัดสงขลา ปี พ.ศ. 2553



รูปที่ 5 แผนที่แสดงพื้นที่ประมงทกภัยตามเขตการปกครองจังหวัดปัตตานี ปี พ.ศ. 2553



รูปที่ 6 แผนที่แสดงพื้นที่ที่ประสบอุทกภัยตามเขตการปกครองจังหวัดตรัง ปี พ.ศ. 2553

2.2. การดำเนินการติดตามพื้นที่ประสบอุทกภัยในพื้นที่ภาคใต้ ปี พ.ศ. 2553

สำนักงานพัฒนาเทคโนโลยีอวกาศและภูมิสารสนเทศ องค์การมหาชน (สทอภ.) ได้ทำการวิเคราะห์พื้นที่ประสบอุทกภัยในภาคใต้ จากข้อมูลภาพถ่ายดาวเทียม RADARSAT-2 บันทึกภาพเมื่อวันที่ 2 พฤศจิกายน ปี พ.ศ. 2553 ครอบคลุมพื้นที่จังหวัดพัทลุง ตรัง สงขลา และปัตตานี ข้อมูลภาพถ่ายจากดาวเทียม ALOS บันทึกภาพเมื่อวันที่ 2 พฤศจิกายน ปี พ.ศ. 2553 ครอบคลุมพื้นที่บางส่วนของจังหวัดสงขลา และพัทลุง ข้อมูลภาพถ่ายดาวเทียม RADARSAT-2 บันทึกภาพเมื่อวันที่ 5 พฤศจิกายน ปี พ.ศ. 2553 ครอบคลุมพื้นที่จังหวัดนครศรีธรรมราช และสุราษฎร์ธานี สามารถสรุปพื้นที่ประสบอุทกภัยซึ่งส่วนใหญ่พบบริเวณพื้นที่ราบต่ำ ที่ราบชายฝั่งทะเล และที่ราบลุ่มตลอดแนวแม่น้ำสายหลักและลำน้ำสายย่อย พื้นที่ที่ประสบอุทกภัยส่วนใหญ่เป็นพื้นที่เกษตรกรรม ชุมชนที่อยู่อาศัย โดยมีรายละเอียดดังนี้ (ตารางที่ 1 และรูปที่ 7-12)

จังหวัดสุราษฎร์ธานี มีพื้นที่น้ำท่วมบริเวณที่ราบสองฝั่งตลอดแนวแม่น้ำตาปี โดยพบมากในเขตพื้นที่อำเภอพุนพิน เคียนซา บ้านนาเดิม เวียงสระ พระแสง บ้านนาสาร และบริเวณที่ราบชายฝั่งทะเลพบมากในเขตพื้นที่อำเภอกาญจนดิษฐ์ ท่าฉาง ไชยา คอนสัก และท่าชนะ

จังหวัดนครศรีธรรมราช มีพื้นที่น้ำท่วมขังในพื้นที่ราบลุ่มฝั่งตะวันออกของจังหวัด และที่ราบชายฝั่งทะเล โดยพบเป็นบริเวณกว้างในพื้นที่ลุ่มน้ำปากพนัง ในเขตอำเภอหัวไทร ปากพนัง ท่าศาลา เมืองนครศรีธรรมราช เชียรใหญ่ ชะอวด เกลิมพระเกียรติ พระพรหม ร่อนพิบูลย์ จุฬาภรณ์ พรหมคีรี ทุ่งใหญ่ สิชล ถ้าพรธรรมา และขนอม

จังหวัดพัทลุง มีพื้นที่น้ำท่วม กระจายเป็นบริเวณกว้างในพื้นที่ที่ราบลุ่มทางฝั่งตะวันออกของจังหวัด โดยเฉพาะพื้นที่ราบลุ่มริมฝั่งทะเลสาบสงขลา ในพื้นที่อำเภอเมืองพัทลุง ควนขนุน ปาบอน ปากพะยูน เขาขันสน บางแก้ว ป่าพะยอม กงหรา และพบเล็กน้อยในพื้นที่อำเภอตะโหมด ศรีบรรพต

จังหวัดสงขลา มีพื้นที่น้ำท่วมบริเวณที่ราบลุ่มฝั่งตะวันออกของจังหวัด ได้แก่บริเวณพื้นที่คาบสมุทรสทิงพระ พื้นที่ราบลุ่มรอบทะเลสาบสงขลา พื้นที่ราบลุ่มตลอดแนวลำน้ำคลองอู่ตะเภา โดยพบมากในเขตพื้นที่อำเภอระโนด กระแสสินธุ์ สทิงพระ สิงหนคร บางกล่ำ ควนเนียง รัตภูมิ หาดใหญ่ เทพา และจะนะ

จังหวัดปัตตานี มีพื้นที่น้ำท่วมกระจายเป็นบริเวณกว้างในพื้นที่ราบลุ่มชายฝั่งทะเล ครอบคลุมพื้นที่ทุกอำเภอ โดยพบพื้นที่น้ำท่วมมากในพื้นที่อำเภอหนองจิก โกลโพีร์ ยะหริ่ง มายอ ยะรัง เมืองปัตตานี สายบุรี ปะนาแะ ทุ่งยางแดง แม่ลาน ไม้แก่น และกะป้อ ตามลำดับ

จังหวัดตรัง มีพื้นที่น้ำท่วมบริเวณพื้นที่ราบลุ่มสองฝั่งของแม่น้ำตรัง คลองควนปริง คลองน้ำเจ็ด ในเขตพื้นที่อำเภอเมืองตรัง นาโยง วังวิเศษ กันตรัง และห้วยยอด จังหวัดตรัง

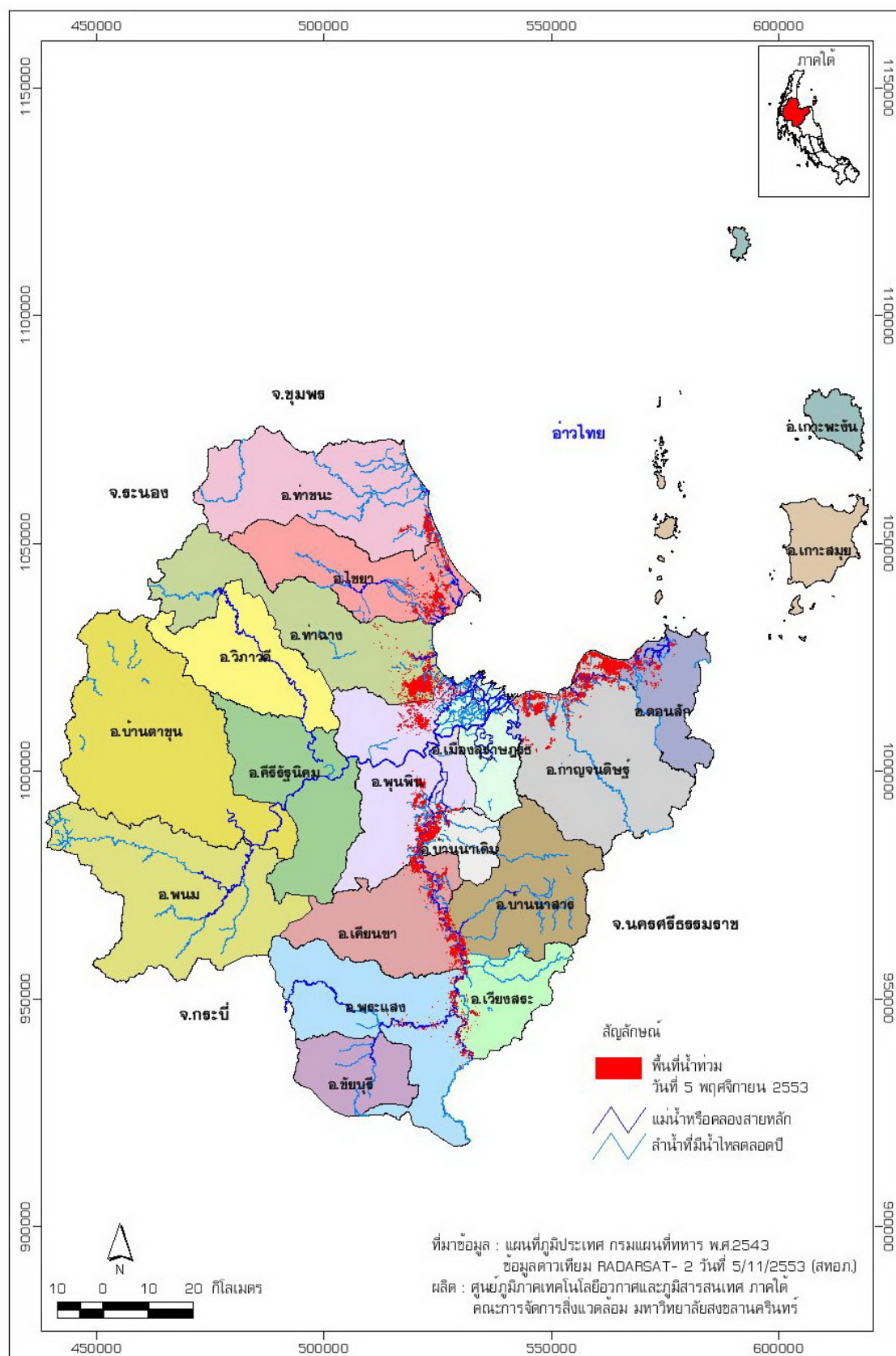
ตารางที่ 1 พื้นที่ประสพอุทกภัยจังหวัดสุราษฎร์ธานี นครศรีธรรมราช พัทลุง สงขลา ปัตตานี และตรัง

จังหวัด	อำเภอ	พื้นที่อุทกภัย (ไร่)	จังหวัด	อำเภอ	พื้นที่อุทกภัย (ไร่)
สุราษฎร์ธานี	กาญจนดิษฐ์	41,117	พัทลุง	เมืองพัทลุง	93,499
	พุนพิน	28,825		ควนขนุน	65,166
	ท่าฉาง	22,337		ปากพะยูน	43,316
	เคียนซา	20,493		เขาชัยสน	30,808
	ไชยา	18,433		ป่าบอน	18,062
	ดอนสัก	13,832		บางแก้ว	9,684
	บ้านนาเคิม	10,852		ป่าพะยอม	8,212
	เวียงสระ	7,182		กงหรา	4,299
	พระแสง	6,899		ตะโหมด	616
	ท่าชนะ	6,579		ศรีบรรพต	87
	บ้านนาสาร	5,301		ศรีนครินทร์	24
	เมืองสุราษฎร์ธานี	381	ตรัง	เมืองตรัง	19,591
นครศรีธรรมราช	หัวไทร	86,622		นาโยง	8,468
	เมืองนครศรีธรรมราช	83,026		วังวิเศษ	2,186
	เชียรใหญ่	64,569		ย่านตาขาว	1,050
	ปากพนัง	55,212		ห้วยยอด	845
	ชะอวด	51,427		สิเกา	484
	เฉลิมพระเกียรติ	33,565		กันตัง	433
	พระพรหม	23,369	สงขลา	ระโนด	77,155
	ร่อนพิบูลย์	21,804		หาดใหญ่	30,697
	ท่าศาลา	18,288		เทพา	25,646
	จุฬาภรณ์	4,347		สิงหนคร	24,926
	พรหมคีรี	4,281		ควนเนียง	22,849
	ทุ่งใหญ่	3,620		รัตภูมิ	19,940
	สิชล	2,802		กระแสสินธุ์	18,936
	ถ้ำพรหมรา	1,741		บางกล่ำ	18,424
	ขนอม	1,058		สติงพระ	12,921
	นาบอน	907		เมืองสงขลา	6,241
	ทุ่งสง	512		จะนะ	3,607
	ฉวาง	230		คลองหอยโข่ง	1,930
	ช้างกลาง	147		สะบ้าย้อย	1,805
				สะเดา	736

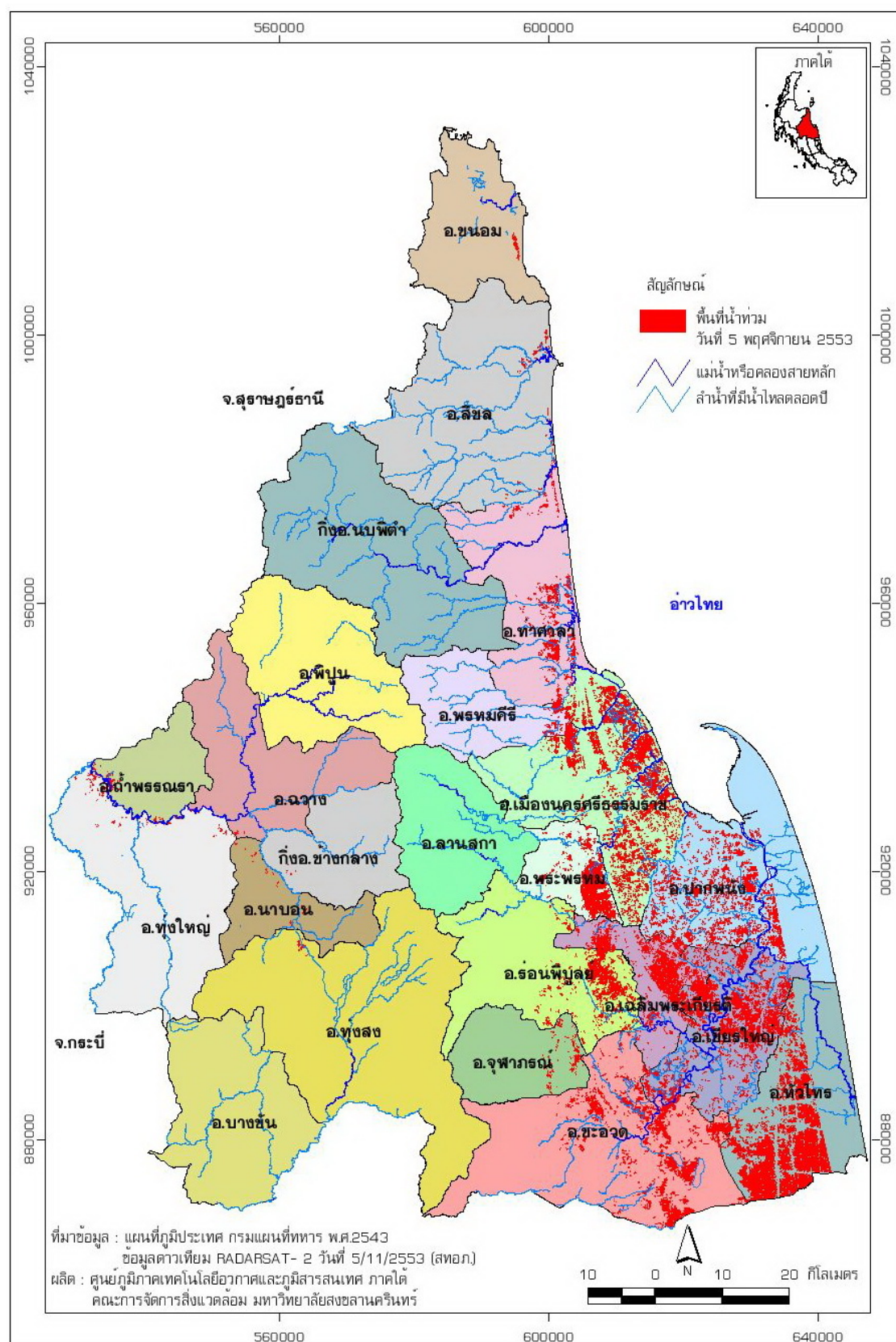
ตารางที่ 1 (ต่อ)

จังหวัด	อำเภอ	พื้นที่อุทกภัย (ไร่)
ปัตตานี	หนองจิก	46,673
	โคกโพธิ์	31,180
	ยะหริ่ง	23,451
	มายอ	23,009
	ยะรัง	20,605
	เมืองปัตตานี	17,276
	สายบุรี	13,891
	ปะนาเระ	13,747
	ทุ่งยางแดง	13,616
	แม่ลาน	9,675
	ไม้แก่น	5,618
	กะพ้อ	2,781

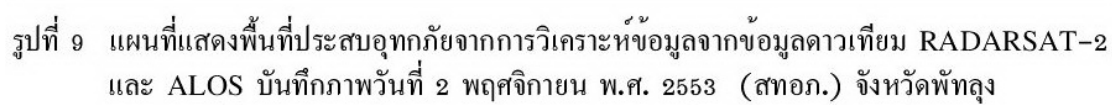
*หมายเหตุ: พื้นที่โดยประมาณจากการวิเคราะห์ข้อมูลจากดาวเทียม RADARSAT-2, ข้อมูลดาวเทียม ALOS

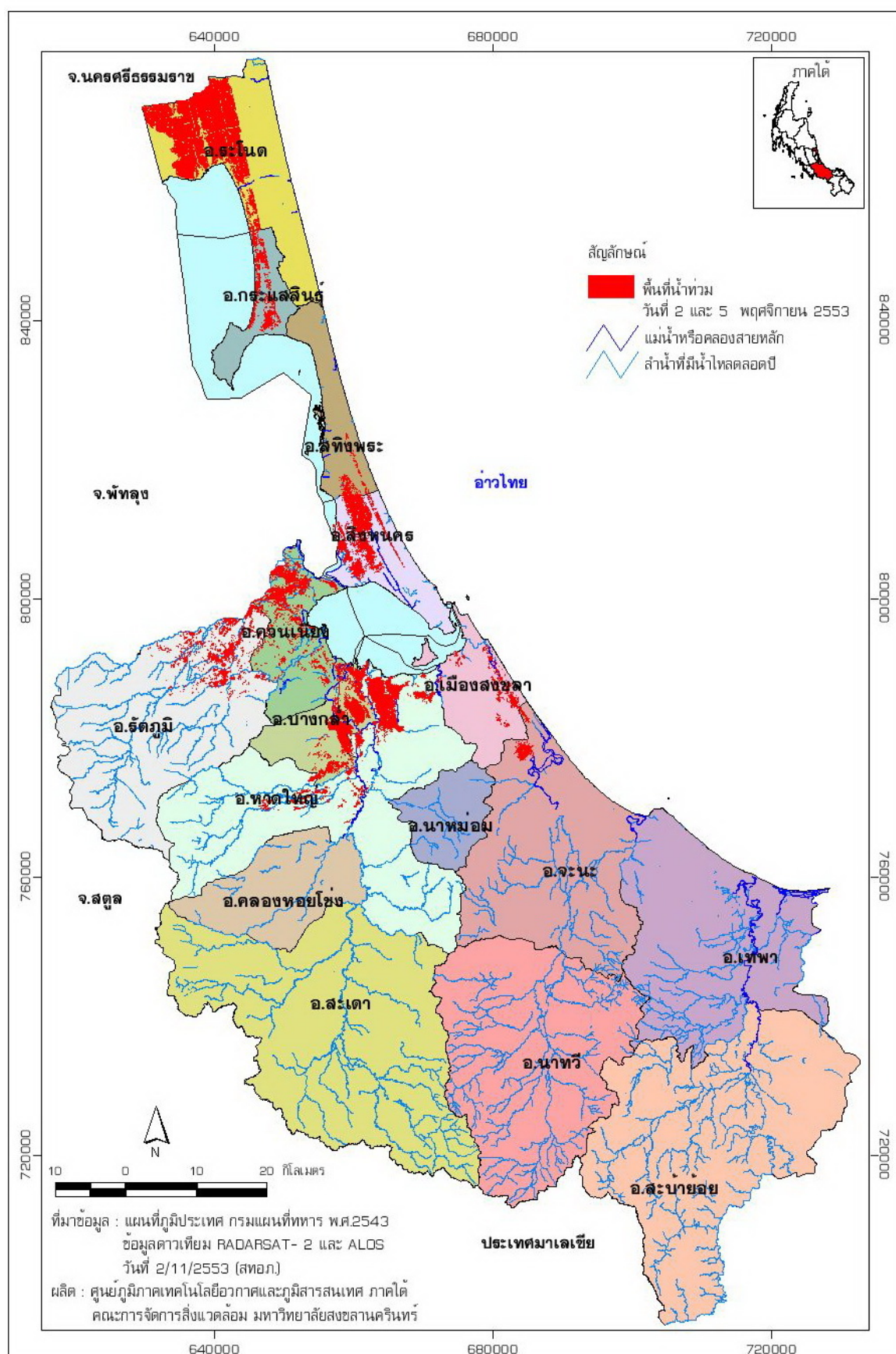


รูปที่ 7 แผนที่แสดงพื้นที่ประสพอุทกภัยจากการวิเคราะห์ข้อมูลจากข้อมูลดาวเทียม RADARSAT-2
บันทึกภาพวันที่ 5 พฤศจิกายน พ.ศ. 2553 (สทอภ.) จังหวัดสุราษฎร์ธานี

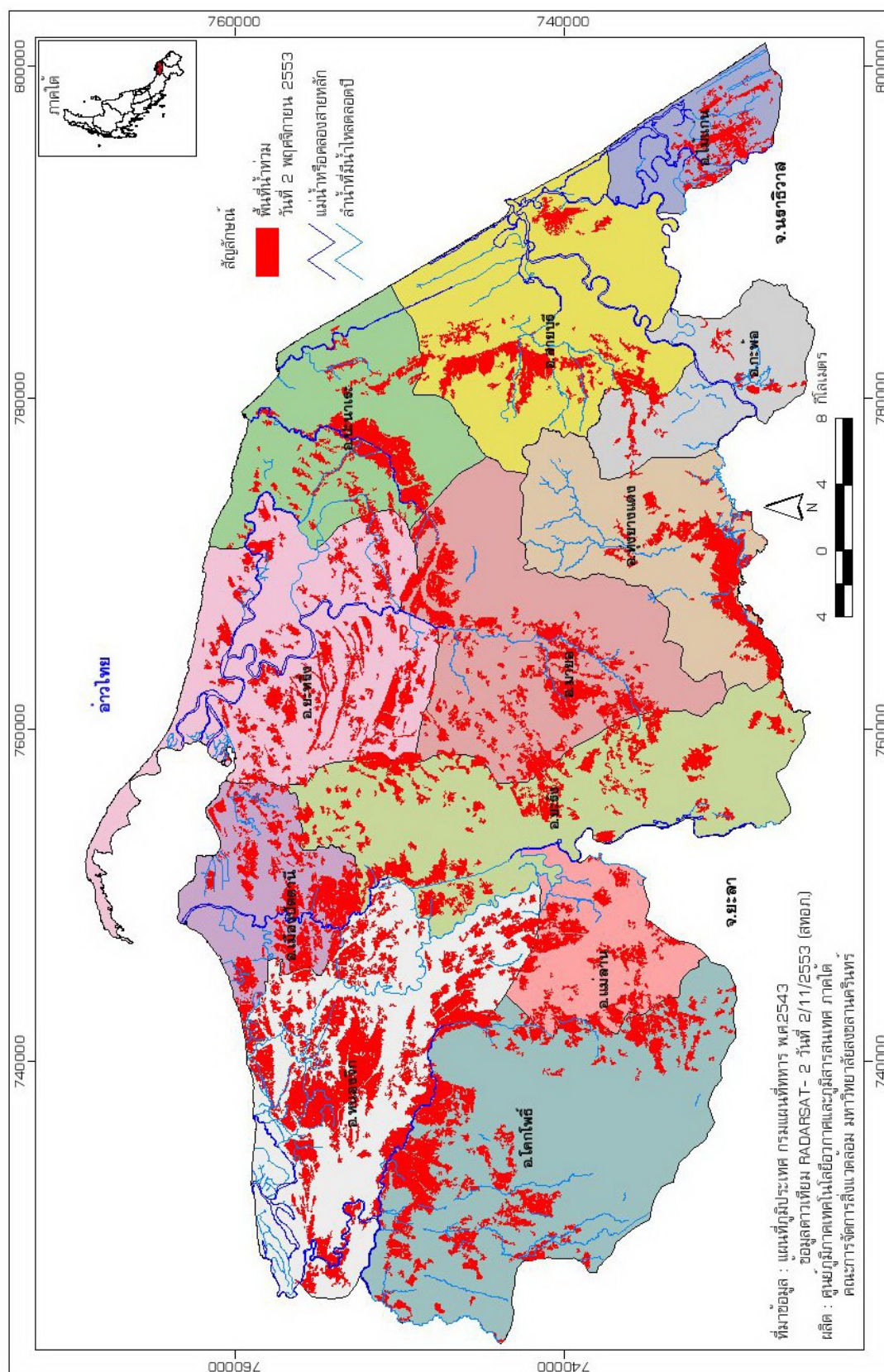


รูปที่ 8 แผนที่แสดงพื้นที่ประสพทุกข์ภัยจากการวิเคราะห์ข้อมูลจากข้อมูลดาวเทียม RADARSAT-2
บันทึกภาพวันที่ 5 พฤศจิกายน พ.ศ. 2553 (สทอภ.) จังหวัดนครศรีธรรมราช

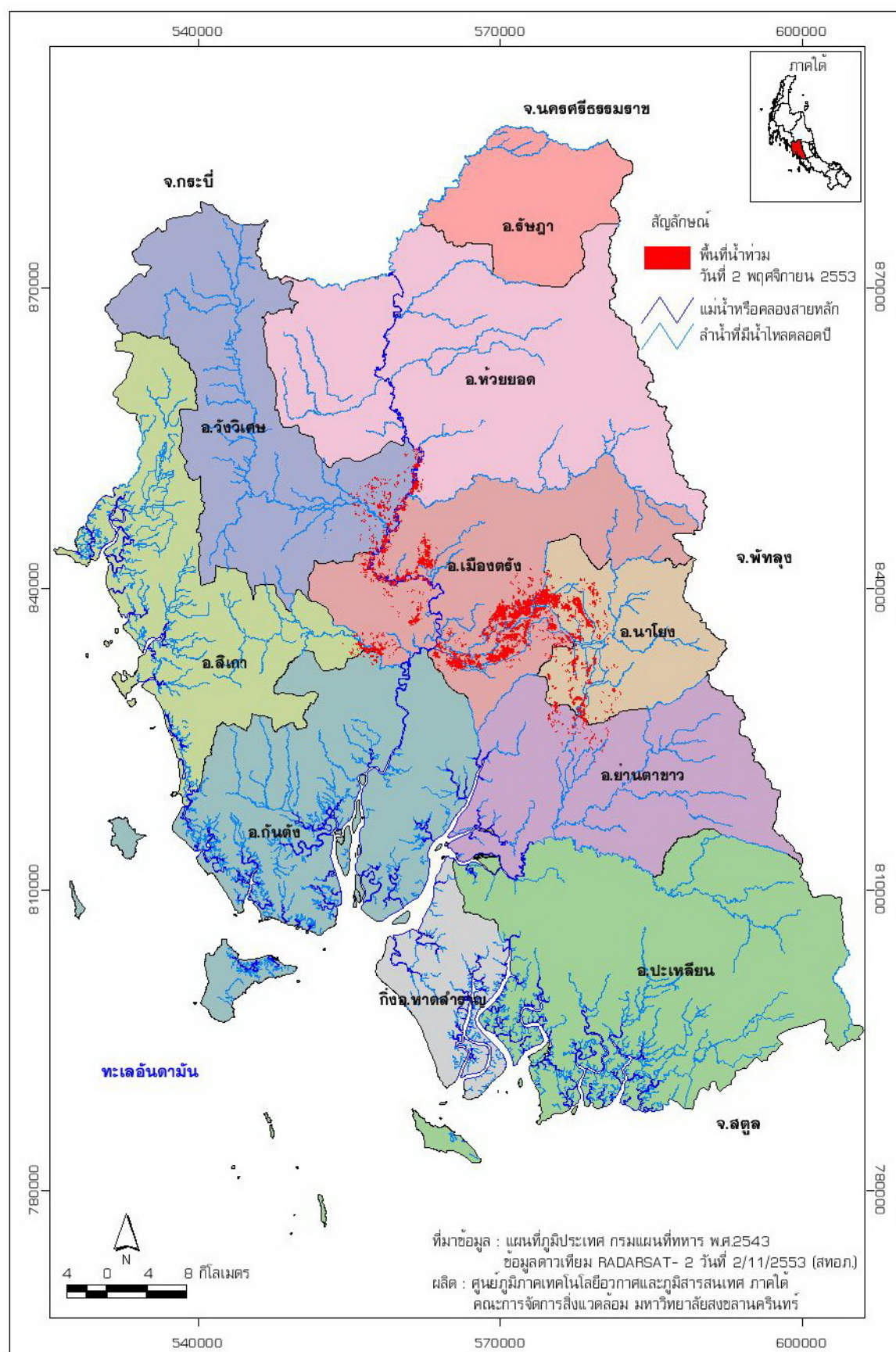




รูปที่ 10 แผนที่แสดงพื้นที่ที่ประสบอุทกภัยจากการวิเคราะห์ข้อมูลจากข้อมูลดาวเทียม RADARSAT-2 และ ALOS บันทึกรายวันที่ 2 พฤศจิกายน พ.ศ. 2553 (สทอภ.) จังหวัดสงขลา



รูปที่ 11 แผนที่แสดงพื้นที่ประสบภัยจากกราวิเคราะห์จากข้อมูลดาวเทียม RADARSAT-2 บันทึกภาพวันที่ 2 พฤศจิกายน พ.ศ. 2553 (สทอ.) จังหวัดปัตตานี



รูปที่ 12 แผนที่แสดงพื้นที่ประสบอุทกภัยจากการวิเคราะห์ข้อมูลจากข้อมูลดาวเทียม RADARSAT-2
บันทึกภาพวันที่ 2 พฤศจิกายน พ.ศ. 2553 (สทอภ.) จังหวัดตรัง